

**Министерство образования и науки Российской Федерации  
КУБАНСКИЙ ГОСУДАРСТВЕННЫЙ УНИВЕРСИТЕТ**

## **ИСКУССТВО КОСТЮМА**

**Методические рекомендации  
по выполнению выпускной квалификационной работы  
для студентов, обучающихся по направлению  
«Искусство костюма и текстиля»**

Краснодар 2016

УДК 7.012: 687.1 (075.8)

ББК 85.126 Я 73

З 622

Рецензенты:

доктор педагогических наук, профессор,  
член Союза Дизайнеров России

*М.Н. Марченко*

кандидат технических наук, доцент кафедры дизайна костюма  
КубГУ, член Союза Дизайнеров России

*И.Н. Иващенко*

З 622 Искусство костюма: метод. рекомендации по выполнению выпускной квалификационной работы для студентов, обучающихся по направлению Искусство костюма и текстиля / сост. О.А. Зими́на, Т.А. Лопай, Е.Н. Романова, А.А. Ярыгина. Краснодар: Кубанский гос. ун-т, 2016. 45 с.

Предлагаемые методические рекомендации содержат общие требования и специальные указания, необходимые для правильного, грамотного выполнения выпускной квалификационной работы студентами, обучающимися по направлению Искусство костюма и текстиля в Кубанском государственном университете.

Методические рекомендации основываются на требованиях ФГОС ВПО области изобразительного искусства и дизайна. В рекомендациях рассматривается общий подход к выполнению каждого этапа проектирования, приводятся формы оформления частей работы, обязательные для соблюдения студентами и преподавателями кафедры дизайна костюма.

Методические рекомендации направлены на создание и закрепление навыков выполнения и описания всех основных частей работы при создании костюма, а также на формирование у студентов устойчивой логической системы подхода к процессам художественного и технического проектирования и оформления проектных документов, используя нормативно-технические и специальные документы, с учетом требований ЕСКД и ЕСТД.

УДК 7.012: 687.1 (075.8)

ББК 85.126 Я 73

© Кубанский государственный  
университет, 2016

## СОДЕРЖАНИЕ

1 Общие положения.....	4
1.1 Требования к выпускной квалификационной работе по художественному проектированию костюма.....	5
1.2 Этапы выполнения работы .....	6
1.3 Цели и задачи выпускной квалификационной работы .....	8
1.4 Тематика выпускных квалификационных работ .....	9
2 Выполнение работы и написание пояснительной записки .....	9
2.1 Выбор темы, задание на проектирование .....	10
2.2 Сбор материалов. Работа с аналогами .....	11
2.3 Разработка эскизного проекта .....	14
2.4 Разработка технической части работы .....	18
2.5 Разработка композиции итогового планшета .....	22
2.6 Экономические расчёты .....	23
2.7 Заключение .....	23
3 Альбом по разработке коллекции .....	24
Список использованных источников .....	26
Приложение А Образец оформления титульного листа пояснительной записки .....	28
Приложение Б Примерное содержание выпускной квалификационной работы .....	29
Приложение В Бланк задания на выполнение работы .....	31
Приложение Г Обоснование выбора материалов .....	33
Приложение Д Информация для построения конструкции изделия .....	34
Приложение Е Выбор оборудования и методов обработки .....	35
Приложение Ж Технологическая последовательность обработки изделия .....	38
Приложение И Среднеотраслевые нормы времени на изготовление изделия .....	39
Приложение К Пример анкеты для проведения маркетингового исследования .....	40
Приложение Л Пример варианта оформления технического рисунка и технического описания модели .....	43

## 1 Общие положения

Предлагаемое учебное пособие составлено в соответствии со спецификой учебного процесса по направлению подготовки «Искусство костюма и текстиля», с учетом требований ФГОС ВО и положения к выполнению курсовых проектов, действующего в ФГБОУ ВО «КубГУ».

Основной целью методического пособия является определение объема и содержания, а также порядка выполнения выпускной квалификационной работы бакалавров в соответствии с требованиями ООП по направлению «Искусство костюма и текстиля», в которой отмечены следующие позиции формирования профессиональных компетенций:

- комплексное осуществление проектной деятельности;
- эффективное использование методов художественного проектирования, выбор методов исследования проектной ситуации, методов исследования структуры проблемы и др.;
- формулирование целей работы, программы последовательного решения задач, построение структуры, выявление приоритетов решения задач с учетом практических, функциональных, эстетических и культурологических аспектов деятельности;
- разработка обобщенных вариантов стилевых решений проектных задач, их анализ, прогнозирование последствий, нахождение компромиссных решений в конкретных проектных условиях, планирование реализации художественных проектов;
- разработка концептуально-художественных проектов изделий с учетом конструктивно-технологических, эстетических, стилистических, экономических и др. параметров;
- анализ состояния и динамики показателей качества реальных объектов деятельности с использованием необходимых методов и средств исследований;
- создание теоретических моделей, позволяющих прогнозировать свойства реальных объектов;
- анализ, синтез и оптимизация процессов обеспечения качества продукции, с применением проблемно-ориентированных методов;
- организация работы коллектива исполнителей, принятие управленческих решений в условиях различных мнений;

– нахождение компромисса между различными требованиями (стоимости, качества, безопасности и сроков исполнения) как при долгосрочном, так и при краткосрочном планировании и определение оптимального решения;

– осуществление технического контроля и управления качеством изделий.

Выполнение выпускной квалификационной работы является завершающим этапом в системе профессиональной подготовки студентов по направлению «Искусство костюма и текстиля». Предлагаемое издание облегчает работу студента в самостоятельном выполнении выпускной квалификационной работы, а также помогает закрепить имеющиеся навыки ведения проектной деятельности, что повышает результативность и эффективность дальнейшей профессиональной деятельности. Следует отметить и то, что взаимосвязь руководителя выпускной квалификационной работы со студентом облегчается при помощи четко выстроенных рекомендаций ведения этапов проектной работы с учетом существующей нормативной базы.

### **1.1 Требования к выпускной квалификационной работе по художественному проектированию костюма**

Выпускная квалификационная работа обучающихся по направлению подготовки Искусство костюма и текстиля представляет собой соответствующую поставленному заданию разработку и исполнение в материале коллекции одежды.

В процессе выполнения работ углубляются, систематизируются, закрепляются и расширяются полученные во время предшествующего теоретического и практического обучения знания и умения по специальным дисциплинам и дисциплинам специализации.

В выпускной квалификационной работе должно быть продемонстрировано применение этих знаний и умений при решении разрабатываемых вопросов и проблем.

Каждому студенту назначается руководитель выпускной квалификационной работы из числа преподавателей кафедры или привлечённых специалистов соответствующего профиля.

## 1.2 Этапы выполнения работы

### *1 Выбор темы выпускной квалификационной работы*

Тематика выпускных квалификационных работ разрабатывается преподавателями кафедры дизайна костюма и утверждается на заседании кафедры не позднее начала учебного года, в котором выполняется работа. Далее в течение первой учебной недели на кафедру дизайна костюма подаётся заявление от студента по соответствующей форме, с указанием выбранной темы из представленного преподавателем списка тем выпускных квалификационных работ. Заявление подписывается студентом и утверждается на заседании кафедры.

*2 Выполнение выпускной квалификационной работы.* Срок выполнения – 6 недель, согласно учебному плану и требованиям ФГОС ВО по направлению подготовки Искусство костюма и текстиля.

*3 Защита выпускной квалификационной работы.* Дата защиты назначается деканатом факультета согласно графикам учебного процесса. Готовая записка к выпускной квалификационной работе, подписанная руководителем, консультантами, нормоконтролёром и студентом, сдаётся на кафедру за семь рабочих дней до срока защиты. Порядок защиты студентами выпускных квалификационных работ устанавливается кафедрой.

На защиту представляются:

- рекламная композиция на планшете размером 70 × 100 см;
- пояснительная записка;
- демонстрируется выполненная коллекция в форме дефиле;
- альбом (look-book), отражающий ход творческого поиска, работу с аналогами и материалами, (сдаётся на кафедру вместе с запиской и другими материалами);
- полная электронная версия записки и всех материалов проекта на CD–RW диске.

Защита проходит в форме показа моделей коллекции. Показ служит основным коммуникативным инструментом фешн-маркетинга с традиционным созданием макияжа, причёски и подбором тематически оригинального музыкального сопровождения и режиссурой показа. На этом этапе студент должен проявить профессиональные навыки в области рекламы.

Существует определенная типология показов (формат), которая зависит от назначения коллекции и эффекта, к которому стремится автор.

Дефиле – наиболее часто используемый формат фэшн-шоу. Одним из обязательных элементов дефиле является подиум (возвышение в зале), по которому в заданном ритме двигаются модели, демонстрирующие одежду. Подбирается музыка, задается требуемый ритм. Не всегда на дефиле используется подиум, его может заменить некое четко структурированное пространство на полу (ковер, пластик, ткань, бумага), на котором происходит демонстрация моделей в движении.

Фэшн-парад (Fashion parad) – менее формализованный вид показа, не требующий подиума, специальной постановки (режиссуры) дефиле, модели свободно двигаются по залу, давая возможность рассмотреть детали одежды. Музыкальное сопровождение обычно выступает в качестве нейтрального фона.

Театрализованное фэшн-шоу – в основном используется для формата театральных коллекций или коллекций предназначенных для выставок и презентаций, где на первое место выходит игра, представление, необходимые для раскрытия темы коллекции. Сложная режиссура показа, музыкальное сопровождение – все работает на усилении концепции проекта, эстетику, эмоциональное отношение, выражает кредо коллекции.

Таким образом, для демонстрации коллекции необходимо:

- определить форму (формат) показа;
- выбрать соответствующее музыкальное сопровождение;
- срежиссировать постановку определенной формы показа.

Помимо показа, защищающийся докладывает по теме выполненной работы. Для доклада на защите выпускной квалификационной работы студенту предоставляется 10 минут. Затем защищающийся отвечает на вопросы комиссии.

Оценка работы выставляется коллегиально членами аттестационной комиссии на основе дефиле, анализа выполненных моделей, пояснительной записки, рекламной композиции, альбома и других представленных документов, а также выступления студента на защите и его ответов на вопросы членов комиссии по теме работы.

Титульный лист пояснительной записки к выпускной квалификационной работе представлен в приложении А.

Примерное содержание выпускной квалификационной работы представлено в приложении Б.

Выпускная квалификационная работа вместе с приложениями переплетается в жесткий переплёт.

#### **1.4 Цели и задачи выпускной квалификационной работы**

Выполнение выпускной квалификационной работы является заключительным этапом учебного процесса по направлению подготовки Искусство костюма и текстиля.

Во время выполнения выпускной квалификационной работы происходит окончательная подготовка студента к самостоятельной работе в условиях современного производства, усваиваются приёмы и методики художественного и технического проектирования. Выпускаемый высшей школой бакалавр обязан уметь правильно ориентироваться в условиях разных типов производства (изготовления) одежды, гармонично сочетать в работе предлагаемые творческие решения с запросами потребителей и тенденциями развития моды, учитывать технические требования и возможности промышленных швейных предприятий и предприятий малого бизнеса, творческих ателье, мастерских и студий, изучать и осваивать новые материалы и технологии.

Исходя из вышесказанного, задачи выполнения выпускной квалификационной работы следующие:

- систематизация, закрепление и расширение теоретических и практических профессиональных знаний и применение их при решении конкретных задач по созданию моделей одежды различного ассортимента и назначения;

- закрепление навыков ведения самостоятельной работы с заказчиками, самостоятельного выбора и использования методик исследования и проектирования при решении разрабатываемых в выпускной квалификационной работе проблем и задач;

- творческое раскрытие темы работы по созданию модных коллекций одежды различного ассортимента, базирующееся на четко определенной образной направленности создаваемой коллекции и квалифицированных конструкторско-технологических и экономических расчетах.



## **1.5 Тематика выпускных квалификационных работ**

Тема выпускной квалификационной работы должна быть актуальной: должна соответствовать современному состоянию и перспективам развития науки, техники и материально-художественной культуры, реальным задачам производства разных уровней и учитывать актуальные проблемы искусства и современного дизайна.

Тематика работ должна выражать тесную связь с основными тенденциями развития индустрии моды, прикладного и смежных видов искусств в России и за рубежом.

По решению кафедры темами выпускных квалификационных работ могут быть: создание коллекций моделей одежды, разработанных с учетом внедрения их на предприятиях малой и средней мощности (авторские ателье, мастерские, частные предприятия и т. д.), авторские коллекции, разработки костюмов для различных видов шоу и театральных представлений.

Это могут быть коллекции:

- женской одежды различного назначения;
- мужской одежды различного назначения;
- одежды различного назначения для молодежи;
- мужской и женской одежды для различных возрастных групп;
- одежды из заданных материалов;
- одежды, рассчитанной на создание индивидуального образа;
- одежды различного назначения для разных возрастных групп с использованием разработок студентов других направлений подготовки (комплексные темы).

## **2 Выполнение работы и написание пояснительной записки**

Выполнение выпускной квалификационной работы состоит из следующих основных стадий:

- предпроектных исследований;
- непосредственно проектной разработки;
- выполнения коллекции;
- создания описания коллекции и соответствующей конструкторской и технологической документации;

- формирования и оформления альбома (look-book) по коллекции;
- создания рекламного планшета.

Выполнение каждого этапа работы отражается в пояснительной записке. Она состоит из нескольких разделов, введения, заключения, списка использованных источников и приложений.

*Введение* должно содержать оценку современного состояния решаемой проблемы, основания и исходные данные для написания выпускной квалификационной работы, обоснование необходимости разработки темы.

Во введении отражается актуальность и новизна темы, её научно-практическая значимость, устанавливаются цели и задачи проектирования.

## **2.1 Выбор темы, задание на проектирование**

Раздел состоит из трёх подразделов. В разделе устанавливаются основное назначение, исходные данные изделий будущей коллекции, технические характеристики, показатели качества и технико-экономические требования.

В задании указывают наименование, целевое назначение коллекции, дают характеристику условий эксплуатации, времени года, для которого она предназначена, морфологических особенностей той возрастной группы людей, для которой разрабатываются изделия (размерная характеристика, полнотная и возрастная группа).

Непосредственно *Задание на выполнение работы* оформляется по форме, представленной в приложении В. Форма может заполняться как печатным, так и рукописным способом.

Подраздел *Актуальность выбора темы* содержит обоснование темы с экономической, социальной и культурной точек зрения. В разделе описывается, для кого выполняется работа (группа потребителей, ценовой уровень применяемых материалов и т. д.).

*Описание проектной ситуации.* В этом подразделе подробно описывается вся исходная проектная ситуация, начиная с названия проектируемого объекта, исходных данных для проектирования, включая регион, город и ситуацию эксплуатации объекта, оканчивая особенностями ценовой и культурной политики, контингента, половозрастных особенностей потребителей.

Исходя из концепции маркетинга, следует изложить действия применительно к проектируемому изделию, предприятию, месту нахождения этого предприятия. Для этого делается обоснование необходимости выпуска данного ассортимента швейных или трикотажных изделий с использованием методов изучения потребительского спроса. Примерный перечень вопросов, на которые нужно получить ответы при изучении потребительского спроса:

– Какие нужды потребителей удовлетворяет данный ассортимент швейных изделий в предполагаемых районах его продажи?

– Какова степень удовлетворенности потребительского спроса на данный ассортимент?

– Для кого предназначено изделие?

– Каким моделям, цветам, размерам и т.п. отдается предпочтение?

– Где живут покупатели – в столице, в провинции, в маленьких городах или в сельской местности?

– В каком количестве данных изделий нуждаются покупатели?

– Могут ли покупатели позволить себе покупку по предложенной цене?

– В состоянии ли будет предприятие продать все изделия?

Сведения могут быть получены с помощью следующих источников:

– торговых представителей предприятия (фирмы);

– оптовых и розничных торговцев, которым предлагается разработанная продукция;

– покупателей, которые будут пользоваться изделиями;

– каталогов других производителей;

– анкетирования.

## **2.2 Сбор материалов. Работа с аналогами**

В условиях современного проектирования одежды, обуви, трикотажных изделий значение имеют вопросы по изучению факторов, влияющих на формирование костюма. Для раскрытия особенностей этого процесса нужно провести исследования направлений моды и проанализировать имеющиеся промышленные

или другие образцы. Эти исследования проводят во втором разделе проекта, который имеет пять подразделов.

В подразделе *Анализ направления моды* по литературным источникам, включающим книги, периодические издания, интернет-ресурсы, выполняется обзор стилей, в которых характерно выполнение моделей аналогичного назначения. Далее проводится анализ модных тенденций в развитии форм, объемов, покроев, цветовых предпочтений и др. В этом разделе необходимо приведение иллюстративного материала, который выносится в приложения к работе и анализируется в тексте пояснительной записки. Иллюстративный материал обязательно должен содержать ссылки на источники.

*Анализ моделей-аналогов* проводится по материалам периодических изданий, сайтов интернета, историческим источникам. Рассматривается не менее 5–7 аналогов, изображения которых помещают в приложения к работе. Важно не забыть делать ссылки на источники, из которых эти модели были заимствованы. Ссылки делаются в квадратных скобках, с указанием номера в списке источников, например: [23], или [18, 123–128] (во втором случае помимо номера указаны страницы).

В процессе предпроектных исследований выполняются копии аналогов и зарисовки интересующих фрагментов (их помещают в приложения к работе (отсканированные и распечатанные в цвете). Копии выполняют на формате А4, плотность бумаги не менее 120 г/м<sup>2</sup>.

При анализе рассматривается стилевое, композиционное, цветовое, технологическое решение аналога, применение материалов и т.д.

*Изучение ассортимента материалов, используемых для изделий данного вида.* В этом подразделе рассматриваются все виды материалов, представленные на современном рынке, из которых возможно изготовление изделий данного вида и назначения. Рассматриваются как основные, так и вспомогательные, соединяющие и другие материалы, дается краткая характеристика их положительных и отрицательных свойств при применении для изготовления коллекций конкретного назначения.

Этот подраздел является теоретической основой для подраздела четвертой части работы «Обоснование выбора материалов. Конфекционная карта».

В подразделе *Установление общих требований к моделям коллекции* на основании проведенных в предыдущих подразделах исследований четко формулируются конкретные требования – социальные, функциональные, эстетические, эргономические, эксплуатационные, производственные – для разработки моделей коллекции курсового проекта.

В качестве напоминания, ниже приведены данные о группах потребительских и производственных требований, которые могут предъявляться к разрабатываемым коллекциям.

#### *Потребительские требования*

1) Социальные – характеризуют соответствие изделий общественным потребностям, обуславливающим целесообразность их производства и сбыта:

- соответствие размероростовочного ассортимента потребителюскому спросу;
- соответствие особенностям социальной группы;
- конкурентоспособность на внутреннем и внешнем рынках;
- соответствие прогнозу потребительского спроса.

2) Функциональные – определяют степень соответствия одежды основной целевой функции (назначению), внешнему облику и психологическим особенностям потребителей:

- соответствие основной целевой функции;
- соответствие размерной и половозрастной группе.

3) Эстетические – занимают особое место при оценке качества одежды как предмета личного потребления. Отсутствие эстетических показателей превращает одежду, по существу, в бесполезную вещь, так как она перестаёт выполнять одну из основных своих целевых функций: удовлетворение специфически человеческих (эстетических) потребностей, то есть, выражение индивидуальности потребителя:

- соответствие изделия современному стилю и моде;
- силуэт;
- членение формы;
- цветовое решение.
- соответствие фактур используемых материалов проектируемым изделиям;
- степень совершенства композиции модели;
- архитектоника;

- тектоника;
- пластическая выразительность формы.

4) Эргономические – характеризуют степень приспособленности изделия к человеку и основаны на эргономических свойствах системы человек–изделие–среда:

- антропометрическое соответствие;
- гигиенические свойства материалов и изделия в целом;
- психофизиологическое соответствие.

5) Эксплуатационные – (надёжность) – определяют степень удобства использования:

- удобство снятия и надевания;
- удобство расположения застёжки;
- удобство расположения карманов и других деталей.

#### *Производственные*

6) Экономические – характеризуют затраты на конструкторскую и технологическую подготовку производства и на изготовление одежды, а также потребительские расходы при её эксплуатации:

- производительные расходы;
- потребительские расходы.

7) Конструкторско-технологические – определяют степень прогрессивности конструкции и технологии, степень механизации и автоматизации, трудоёмкости и материалоёмкости изделия:

- эффективность конструкторских решений применительно к конкретному типу производства;
- эффективность технологических решений применительно к конкретному типу производства;
- расход материалов.

Общие выводы по разделу. В этом разделе подводятся основные итоги проведенных предпроектных исследований, выделяются конкретные требования для дальнейшего создания дизайн-разработки.

Далее переходим непосредственно к разработке эскизного проекта.

## **2.3 Разработка эскизного проекта**

Этап разработки эскизного проекта (раздел 3) представляет собой творческий процесс создания коллекции моделей. На осно-

ве проведённых анализов и исследований, с учётом оптимальных решений разрабатываются варианты проектируемой коллекции. Дается художественно-эмоциональное описание проектируемой коллекции и центральной модели (подробно). Выбирается формат показа и музыкальное сопровождение для демонстрации коллекции.

На этой стадии проектирования выполняют три подраздела:

Подраздел *Общая концепция коллекции* – подраздел, в котором формулируется маркетинговая концепция разработки коллекции, творческая концепция разработки, резюмируются творческие положения по созданию коллекции, такие как девиз, источники формирования стиля и формы, концепции материалов [20].

В подразделе уделяют внимание обоснованию выбора стиля разработки и дают его краткую характеристику.

Также уделяется внимание работе с источником творчества, который неминуемо существует, и в качестве которого могут выступать любые предметы, элементы живой природы, сами исторические и дизайнерские стили и разработки, творчество других людей, современные и ретро-материалы и многое другое, что может натолкнуть на поиск решений, отличных от ранее имеющихся.

Один из видов источников – так называемые прототипы. В качестве прототипа часто выступает исторический аналог изделий проектируемого ассортимента. Одежда маркирует человека, фиксирует его положение в пространстве и времени. В ритуальном контексте обрядов жизненного цикла можно наблюдать, как происходит сворачивание и разворачивание комплекса одежды, возникает своеобразная спираль, формирующая вокруг человека той или иной доминанты в структуре одежды, меняя облик человека. Но, появившись однажды, тот или иной вид костюма не исчезает бесследно, а лишь трансформируясь, обретает новые формы, более современные, отображающие потребности человека сегодня.

Используя прототипы, необходимо выбрать базу (исторический вид одежды), которая является родоначальником проектируемого ассортимента. В прототипе необходимо проследить изменения временного, функционального, эстетического характера, а также причины, повлекшие подобные преобразования (развитие техники, изменение эстетических идеалов и т. д.). Применяемый в этом случае метод исследования – хронологический.

Так же объектами исследования могут служить:

- техники декорирования (роспись, вышивка, бисероплетение и т. д.);
- технологические методы обработки, конструкции и т. д.;
- психологические особенности референтной (изучаемой) группы;
- цвет (физика цвета, цветотипы, семантика и т. д.);
- стилевые черты; модные тенденции;
- новые материалы; смена моды в оформлении тканей, то есть определение цикла периодичности художественного оформления поверхности материалов;
- модные движения фигуры (габитус);
- цветовая гамма творческого источника и модные тенденции в области цвета, актуальность выбранной цветовой гаммы;
- взаимосвязь цветовой гаммы коллекции с её назначением (для кого, для чего);
- методы проектирования, конструирования, моделирования, инновационные технологии в изготовлении современного костюма.

Подраздел *Выполнение поисковых эскизов* разрабатываемых изделий – эскизный ряд поисковых эскизов 20–80 эскизов на формате А4 плотность бумаги не менее 120г/м<sup>2</sup>., часть из которых обязательно должна быть представлена в приложениях к работе и описана в записке таким образом, чтобы был виден творческий путь от первоначальной идеи к конечной; эскизы представляют на картонах итоговой экспозиции.

Последовательность раздела следующая:

- фиксация авторской идеи (концепция проекта);
- практическая программа разработки авторской концепции моды;
- выбор композиционного принципа формирования коллекции (принцип подобия, принцип контраста, и т. д.);
- обозначение базовой силуэтной формы коллекции;
- принцип комбинирования костюмных форм в коллекции (формосложение, формовычитание);
- стиль коллекции (силуэтные формы, их свойства, ритм, конструктивные членения, функциональность, орнаментированность, фактуры, образность);



– структура цветового решения коллекции (контраст, нюанс, расстановка цветовых акцентов и т. д., развитие, распределение, цветовой центр, яркость, светлота, насыщенность, теплые, холодные цвета, основные, комплиментарные (двойные, триада), близкие, монохромные, цветовая гармония, взаимное влияние цвета, цвет раскрывает настроение);

- эмоционально художественное содержание коллекции;
- описание художественной выразительности модели;
- разработка девиза коллекции;
- музыкальное сопровождение, формат показа.

Для более полного анализа предлагается составить описание центральной модели по плану и на её примере раскрыть художественную выразительность коллекции.

Описание художественной выразительности модели (примерный план).

### 1 Содержательность образца

1.1 Утилитарные качества: сезон, соответствие назначению; соответствие типу человека, возраст; адаптация к человеческому организму, удобство пользования; рациональность и целесообразность использования материалов; оптимальность способов обработки; соответствие подкладки верху изделия.

1.2 Художественно-эстетические качества: соответствие, созвучие времени (соответствие современной моде, соответствие перспективной моде, стилевая направленность); художественная выразительность; соответствие стилю.

1.3 Композиция: свойства (взаимодействие с человеком: симметрия: осевая, центральная, зеркальная; асимметрия: уравновешенность, целостность); согласованность: тождество, нюанс, контраст; соподчиненность: главное, второстепенное; соразмерность частей между собой и целым – масштабность составляющих (арифметическая, геометрическая, золотое сечение); пропорциональность; ритмическая связь (метричность, ритмичность); цветовое решение; фактурное решение (качественно-количественное соотношение фактур); органичность введения декора.

### 2 Тектоничность (морфология)

2.1 Форма: организованность, единство решения (верх стана, низ стана), логическая связь конструктивно-технологических элементов с формой и конструкцией; пластичность, геометриче-

ский вид; масштабность (связь с фигурой человека, связь элементов между собой, связь со средой); масса; статичность; динамичность; техничность, рациональность и целесообразность, качество исполнения.

2.2 Конструкция: согласованность с деталями; связь конструктивных линий с анатомическим строением тела; оправданность выбора решения.

Итогом формирования коллекции будет её представление в форме итоговой композиции на формате А3. (Композицию располагают в альбоме коллекции).

Подраздел *Выполнение рабочих эскизов коллекции* – окончательные варианты творческих эскизов проектируемых изделий на формате А4 с использованием правил композиции и проектной графики.

## 2.4 Разработка технической части работы

Техническая проработка проекта (раздел 4) выполняется на одно (описываемое ранее) изделие коллекции. Техническая часть содержит несколько подразделов и начинается с подраздела *технический рисунок и техническое описание модели*.

Документ выполняется на стандартном листе формата А4 (210 × 297 мм), дается вид модели спереди в масштабе 1:5 и сзади в масштабе 1:10. Обозначается положение линий груди, талии, бедер, колена, низа. Пример возможного оформления технического рисунка и технического описания приведен в приложении Н.

При описании внешнего вида проектируемой модели соблюдается определенная последовательность характеристик:

- название (вид), базовый размер, назначение модели, материал;
- форма (силуэт), покрой, застежка;
- характеристика конструкции переда / полочки;
- характеристика конструкции спинки;
- характеристика конструкции рукавов;
- характеристика конструкции воротника;
- характеристика подкладки;
- вид отделки бортов, лацканов, низа изделия.

В подразделе *Обоснование выбора материалов. Конфекционная карта* на основании проведенного анализа материалов, исполь-

зубных для изделий данного вида, в разделе 2, подраздел 2.3, проводится выбор материалов на модель, для которой разрабатывается техническая документация. Обосновывается выбор всех материалов, которые используются при изготовлении изделия, включая нитки и фурнитуру. Конфекционная карта, технологические свойства и режимы влажно-тепловой обработки выбранных материалов представляются в табличной форме в пояснительной записке (ПЗ).

Формы для конфекционной карты и таблиц для описания свойств рекомендуемых материалов представлены в приложении Г (таблицы Г.1, Г.2 и Г.3).

В подразделе *Разработка конструкции изделия* производят выбор методики конструирования, обоснование исходных данных и построение чертежей основы конструкции.

Разработка первичных чертежей новой модели осуществляется в два этапа:

- построение чертежей базовой конструкции (БК);
- разработка модельных особенностей (МК) на чертеже БК по эскизу модели.

Величины размерных признаков типовой фигуры по ОСТ/ГОСТ, необходимые для проектирования основного чертежа базовой конструкции изделия сводят в таблицу (приложение Д, таблица Д.1).

Конструктивные прибавки (прибавки на свободное облегание) определяется в зависимости от моды, вида одежды, её покроя, силуэта. Данные о прибавках представляют в табличной форме (приложение Д, таблица Д.2).

Конструктивные прибавки окончательно уточняются в процессе изготовления образца модели.

БК изделий рекомендуется разрабатывать по одной из наиболее совершенных систем конструирования. Выбранная система обосновывается по степени точности построения чертежа, научности и практичности расчета.

В тексте пояснительной записки представляют характеристику методики конструирования и схемы построения БК изделия в масштабе 1:5 или 1:10, в зависимости от габаритов изделия.

Расчет построения БК помещают в приложении к работе (приложение Д, таблица Д.3).

Модельные особенности проектируются на основе БК с использованием способов конструктивного моделирования. Для пе-

реноса модельных особенностей используются существующие методы технического моделирования на плоскости. Дается краткая поэтапная характеристика процесса нанесения модельных особенностей на основу чертежа. При выполнении работ этого этапа производят перемещение вытачек по переду и спинке, построение кокеток, рельефов и т. д., расширение деталей, изменение степени прилегания и силуэтной формы в области талии; создание фалд, сборок, мелких деталей и т. д.; тщательно проверяют детали новой конструкции на соответствие длины монтируемых срезов: боковых, среднего шва спинки, переднего и локтевого швов рукавов, монтажных надсечек и т. д. Обязательно нужно проверить сопряженность срезов горловины, проймы, оката рукава, низа.

Макетирование выполняется в том случае, когда нет уверенности в правильном балансе изделия, точности композиционного решения и пропорций.

Описание проводится поэтапно в том порядке, в котором выполнялось конструктивное моделирование. Схемы построения МК приводятся в тексте пояснительной записки в масштабе 1:5 или 1:10 в зависимости от габаритов изделия.

Далее на основе полученных чертежей МК изделий выполняют построение производных деталей конструкции (подбортов, верхних воротников, деталей клеевых прокладок, деталей подкладки и др.) и в тексте пояснительной записки приводят краткое описание построения и схемы построения в масштабе 1:5 или 1:10 в зависимости от габаритов изделия. Заполняют таблицу «Спецификация деталей кроя» (приложение Д, таблица Д.4).

В подразделе *Разработка технологии обработки изделия* рассматриваются вопросы технологии изготовления изделия. Технологический раздел включает разработку следующих вопросов:

- выбор и обоснование выбора методов обработки и оборудования;
- технологическая последовательность обработки и определение трудоёмкости изготовления изделия (комплекта).

Выбор методов обработки и оборудования должен быть тесно увязан с назначением одежды и пошивочными свойствами материалов, применяемых для её изготовления.

При выборе методов обработки необходимо учитывать прогрессивность технологии – совершенные методы обработки и

сборки с использованием соответствующего современного оборудования и современных материалов, высокий уровень механизации труда, минимальные трудовые затраты и минимальную стоимость обработки, высокое и стабильное качество швейных изделий.

Обоснование выбора методов обработки и оборудования рекомендуют вести в следующем порядке:

- обосновать выбор швейной машины для общих соединительных работ;
- отметить использование специальных швейных машин и машин полуавтоматического действия, если разрабатываемая коллекция рассчитана на серийное и мелкосерийное производство;
- подчеркнуть применение средств малой механизации;
- остановиться на тех методах обработки деталей и узлов изделия, которые характерны именно для разрабатываемой в ходе проектирования модели с учетом технологических свойств используемых материалов.

Если для повышения формоустойчивости и срока эксплуатации изделия применяют дублирование деталей, то следует указать, какие именно детали соединяют с клеевыми прокладками, и на каком оборудовании производится эта технологическая операция. Для внутрипроцессной и окончательной ВТО подобрать оборудование.

Техническую характеристику швейного оборудования представляют в форме таблицы (приложение Е, таблица Е.1). Таблица представляется в приложениях к пояснительной записке.

Осуществляют подбор игл и ниток, включая волокнистый состав швейных ниток. Форма таблицы для заполнения представлена в приложении Е, таблица Е.2. Таблица представляется в приложении к пояснительной записке.

Технологический процесс изготовления одежды любого вида представляет собой набор групп операций, характеризующих обработку и сборку различных деталей и узлов в процессе получения готового изделия.

В пояснительной записке материал представляется в форме технологической карты обработки изделия и таблицы «Схемы обработки основных узлов проектируемого изделия», в которой даются схемы обработки узлов по указанным в технологической карте сечениям. Форма технологической карты и таблица «Схемы

обработки основных узлов проектируемого изделия» представлены в приложении Е, таблицы Е.3 и Е.4.

Для составления технологической последовательности обработки и определения трудоёмкости изготовления необходимо выбрать тип производства проектируемой модели: поточный или единичный.

Далее составляется технологическая последовательность обработки (ТПО) изделия. Технологическая последовательность обработки изделия является итогом работы по выбору моделей, материалов для них, способов обработки, оборудования и оргтехнастки.

ТПО составляется в виде таблицы установленной формы. В пояснительной записке дипломного проекта приводят ТПО на один узел проектируемой модели. В приложении Ж приведена форма ТПО (таблица Ж.1).

На основе ТПО определяется трудоёмкость изготовления изделия (приложение Ж, таблица Ж.2). В дипломном проекте определяют трудоёмкость разрабатываемых моделей по среднеотраслевым нормативам затрат времени [17], а также по приложению И, таблица И.1. Таблицы по форме Ж.1 и Ж.2 представляются в тексте пояснительной записки.

## **2.5 Разработка рекламного планшета**

В разделе *Разработка рекламного планшета* выполняются поисковые эскизы компоновки итогового планшета для представления разработки. Размер планшета 70x100 см. Планшет представляют на твердой основе (картон или пластик). Композиция планшета и изображения, размещаемые на нём, согласовываются с руководителем и должны соответствовать эстетическим требованиям и требованиям нормативно-технической документации, согласно которой выполняется данный проект.

Планшеты подписываются: указывается тема проекта, фамилия, инициалы автора, руководитель – фамилия и инициалы, ФГБОУ ВПО «КубГУ», г. Краснодар, год выполнения работы (например: выполнила Петренко Е.Н. руководитель Смирнова К.С., КубГУ, г. Краснодар, 2014).

В тексте пояснительной записки даются пояснения по поводу используемых законов композиции и цветовой организации планшета.

Для создания планшета возможно использование компьютерной графики – программы «ADOB FOTOSHOP», «COREL DROW» и др.

## **2.6 Экономические расчёты**

Экономические расчёты выполняются согласно методическим указаниям Иващенко И.Н. Методические указания по выполнению экономической части курсовой и выпускной квалификационной работы по специальности 070601.65 «Дизайн костюма», направлению 072700.62 «Искусство костюма и текстиля» бакалавриат. Краснодар, КубГУ, 2014.

## **2.7 Заключение**

В *заключении* делаются выводы по результатам выполнения проекта.

В приложения может помещаться иллюстративный материал, статистические данные, некоторые текстовые документы и информация, которые нецелесообразно размещать в тексте работы.

Оформление пояснительной записки осуществляется согласно требованиям учебно-методических указаний:

Астапов М.Б., Бондаренко О.А. Структура и оформление бакалаврской, дипломной и курсовой работ: учеб.-метод. указания. Краснодар: Кубанский гос. ун-т, 2016 [4].

Выполненная пояснительная записка до её переплетения должна быть представлена нормоконтролёру с целью выявления соответствия оформления требованиям данного методического пособия и нормативных документов (ГОСТ 7.32–2001, ГОСТ 7.1–2003, ГОСТ 7.0.5–2008, ГОСТ 7.82–2001, ГОСТ 7.0.12–2011).

После исправления недочетов пояснительная записка подписывается у руководителя, консультантов, затем сдаётся на кафедру за 7 дней до защиты.

### **3 Альбом по разработке коллекции**

Помимо пояснительной записки и планшетов, студент представляет творческий альбом по разработке коллекции. Формат А3.

Содержание творческого альбома.

1. Титульный лист. На нем располагается информацию об авторе работы, теме, учебном заведении, городе, годе выпуска.

2. Содержание. Последовательность альбома с указанием страниц.

3. Творческий источник. Лист выполняется любыми графическими средствами, при необходимости в качестве дополнения используется техника коллаж (при условии сложного, комплексного творческого источника возможно несколько листов).

4. Образ коллекции. Этот лист должен передать эмоциональное состояние коллекции, выразить настроение, темперамент. Выбираемые образы должны в точности передавать характерные особенности (макияж, прически, настроение, дополнения). 1–2 листа выполняются в любой выразительной графической технике, при необходимости можно использовать технику коллаж, желательно полностью графическое исполнение.

5. Портрет референтной группы потребителя. Лист призван отобразить внешние характеристики потенциального потребителя проектируемой коллекции (пол, возраст, социальное положение, габитус и т.д.). Техника исполнения коллаж плюс графика, 1 лист.

6. Ассортимент. На этом листе представляем ассортиментный ряд проектируемой коллекции, модели-аналоги, прототипы. Техника: коллаж плюс графика – 1 лист.

7. Цветовой код коллекции. Абстрактная композиция, выражающая процентное соотношение цвета в проектируемой коллекции. Элементы композиции (пятно, линия, цвет, фактура) должны формироваться с учетом характерной пластики моделей проектируемой коллекции.

8. Фактуры. Подборка в технике коллаж фактур предположительно используемых в проектируемой коллекции, а так же возможна передача фактур передающих особенности творческого источника.

9. Поиск пластического символа. Лист с небольшими зарисовками (композициями). Логические ряды с поиском характерной



пластики творческого источника 1–2 листа, в результате чего рождается пластический символ формы проектируемой коллекции.

10. Фор-эскизы проектируемой коллекции. Поиск структуры будущей коллекции (80 эскизов).

11. Анализ формообразования, определение ведущей (центральной) модели 2–3 листа.

12. Творческие эскизы проектируемой коллекции (2–3 листа). Художественное изображение моделей коллекции.

13. Пластическая композиция. Лист с абстрактной композицией, выполненной из образцов, применяемых в коллекции тканей и элементов декоративной отделки (тесьма, кружева, вышивка, отстрочи, кнопки, пуговицы и т. д.). Элементы композиции желательно располагать в соответствии с характерными пластическими особенностями материалов применяемых в проектируемой коллекции.

14. Структурный код коллекции. Графическое изображение всех силуэтных форм коллекции с четким соблюдением длины, ширины, пропорциональных соотношений, функциональных элементов и основных, декоративных элементов.

15. Фото-сессия. Фото-сессия должна соответствовать идее проектируемой коллекции, то есть, окружающая среда, освещение, постановка непосредственно моделей выбираются для наиболее полного раскрытия образа коллекции.

В зависимости от разрабатываемой темы содержание творческого альбома может дополняться, при условии необходимости дополнительного раскрытия темы.

## СПИСОК ИСПОЛЬЗОВАННЫХ ИСТОЧНИКОВ

1. ГОСТ 7.1–2003 Система стандартов по информации, библиотечному и издательскому делу. Библиографическая запись. Библиографическое описание. Общие требования и правила составления. Введен 2004-07-01. – М.: ИПК. Изд-во стандартов, 2004. – 17 с.
2. ГОСТ Р 7.0.5–2008 Система стандартов по информации, библиотечному и издательскому делу. Библиографическая ссылка. Общие требования и правила составления. Введен 2009-01-01. – М.: Стандартинформ, 2008. – 27 с.
3. ГОСТ 7.82–2001 Система стандартов по информации, библиотечному и издательскому делу. Библиографическая запись. Библиографическое описание электронных ресурсов. Общие требования и правила составления. Введен 2002-07-01. – М.: ИПК. Изд-во стандартов, 2001. – 36 с.
4. Астапов М. Б., Бондаренко О. А. Структура и оформление бакалаврской, дипломной и курсовой работ: учеб.-метод. указания. Краснодар: Кубанский гос. ун-т, 2013. – 48 с.
5. Афанасьева Н. В., Кузьмичев В. Е. Костюм-фигуроконструкция: учеб. пособие: Самара, 2006. – 64 с.
6. Бескорвайная Г. П., Куренова С. В. Проектирование детской одежды. – М.: Мастерство, 2000. – 128 с.
7. Единая методика конструирования одежды СЭВ (ЕМКО СЭВ). М.: ЦНИИШП, 2009. Том 1,2,3.
8. Коблякова Е. Б., Мартынова А. И., Ивлева Г. С. Лабораторный практикум по конструированию одежды с элементами САПР: учеб. пособие для ВУЗов. – М.: МГУДТ, 2008. – 320 с.
9. Коблякова Е. Б., Ивлева Г. С., Романов В.Е. Конструирование одежды с элементами САПР: учебник для вузов. – М.: МГУДТ, 2008. – 428 с.
10. Козлова Т. В. Костюм и бионика: учеб. пособие. – М.: МГТУ им. А. М. Косыгина, ООО «Совьяж Бево», 2009. – 94 с.
11. Козлова Т. В. Стиль в костюме XX века: учеб. пособие для вузов. – М.: МГТУ им. А. М. Косыгина, Группа «Совьяж Бево», 2009. – 152 с.
12. Кокеткин П. П. Одежда. Технология – техника, процессы – качество: справочник – М.: МГУДТ, 2010. – 560 с.

13. Куренова С. В., Савельева Н. Ю. Конструирование одежды. Ростов: Феникс, 2003. – 430 с.
14. Мартынова А. И., Андреева Е. Г. Конструктивное моделирование одежды: учеб. пособие для вузов. – М.: МГУДТ, 2009. – 320 с.
15. Мартынова А. И. Каталог моделей и конструкций женской одежды. – М.: МГУДТ, 2009. – 248 с.
16. Рахманин Л. В. Стилистика деловой речи и редактирование служебных документов: учеб. пособие. – М.: Высшая школа, ИНФРА-М, 1997. – 192 с.
17. Степучев Р. А. Кимберлит костюмографического языка. – М.: МГТУ им. А. М. Косыгина, ООО «Совьяж Бево», 2009. 416 с.
18. Шершнева Л. П. Конструирование одежды. Теория и практика: учеб. пособие – М.: ФОРУМ – ИНФРА, 2009. – 432 с.
19. Янчевская Е. А. Конструирование одежды: учебник для вузов – М.: «Академия», 2010. – 238 с.
20. Концепция разработки коллекции фирмы [http://ravocreations.ru/konserciya/] (дата обращения 12.10.2012).

**ПРИЛОЖЕНИЕ А**  
**Образец оформления титульного листа выпускной**  
**квалификационной работы**

МИНИСТЕРСТВО ОБРАЗОВАНИЯ И НАУКИ РОССИЙСКОЙ ФЕДЕРАЦИИ  
Федеральное государственное бюджетное образовательное учреждение  
высшего образования  
**«КУБАНСКИЙ ГОСУДАРСТВЕННЫЙ УНИВЕРСИТЕТ»**  
**(ФГБОУ ВО «КубГУ»)**

**Кафедра дизайна костюма**

ДОПУСТИТЬ К ЗАЩИТЕ В ГАК  
заведующий кафедрой  
канд. пед. наук, доцент  
\_\_\_\_\_ Зимина О.А.  
\_\_\_\_\_ 20\_\_ г.

**ВЫПУСКНАЯ КВАЛИФИКАЦИОННАЯ РАБОТА**  
**БАКАЛАВРА**

**РАЗРАБОТКА КОЛЛЕКЦИИ МОЛОДЕЖНОЙ ЖЕНСКОЙ**  
**ОДЕЖДЫ «СТИЛЬ БОЛЬШОГО ГОРОДА»**

Работу выполнил \_\_\_\_\_ В.И. Шишкина  
(подпись, дата)

Факультет архитектуры и дизайна  
Направление Искусство костюма и текстиля

Научный руководитель  
должность, учёная степень,  
учёное звание \_\_\_\_\_ И.Н. Иващенко  
(подпись, дата)

Нормоконтролёр  
канд. пед. наук, доцент \_\_\_\_\_ А.А. Ярыгина

Краснодар 20\_\_

ПРИЛОЖЕНИЕ Б  
Примерное содержание выпускной квалификационной работы

СОДЕРЖАНИЕ

Введение.....	3
1 Выбор темы, задание на проектирование .....	4
1.1 Задание на выполнение работы .....	4
1.2 Актуальность выбора темы .....	6
1.3 Описание проектной ситуации.....	6
2 Сбор материала, работа с аналогами .....	8
2.1 Анализ направления моды .....	8
2.2 Анализ моделей-аналогов .....	10
2.3 Изучение ассортимента материалов, используемых для изделий данного вида .....	13
2.4 Установление общих требований к моделям коллекции	16
3 Разработка эскизного проекта .....	19
3.1 Общая концепция коллекции .....	19
3.2 Выполнение поисковых эскизов .....	21
3.3 Выполнение рабочих эскизов коллекции .....	22
4 Разработка технического проекта .....	26
4.1 Технический рисунок и техническое описание модели ...	26
4.2 Обоснование выбора материалов. Конфекционная карта..	28
4.3 Разработка конструкции изделия .....	30
4.4 Разработка технологии обработки изделия .....	32
4.4.1 Обоснование выбора оборудования и методов обработки .....	32

4.4.2 Технологическая последовательность обработки изделия .....	34
5 Разработка рекламного планшета .....	35
6 Экономические расчёты .....	37
Заключение .....	39
Список использованных источников .....	40
Приложение А Анализ направления моды .....	42
Приложение Б Анализ аналогичных образцов .....	44
Приложение В Работа с источником творчества .....	47
Приложение Г Поисковые эскизы .....	49
Приложение Д Обоснование выбора материалов .....	54
Приложение Е Разработка конструкции изделия .....	55
Приложение Ж Обоснование выбора оборудования и методов обработки .....	57
Приложение И Технологическая последовательность обработки изделия .....	59

## ПРИЛОЖЕНИЕ В

### Бланк задания на проектирование

#### Задание на выполнение выпускной квалификационной работы

Направление – 54.03.03 – «Искусство костюма и текстиля»

Студент(ка) \_\_\_\_\_

Дата защиты работы: « \_\_\_\_\_ » \_\_\_\_\_ 20\_\_ г.

Тема работы: \_\_\_\_\_  
\_\_\_\_\_

---

#### Состав выпускной квалификационной работы:

##### 1. Пояснительная записка:

Текстовая часть пояснительной записки должна быть объемом не менее 50 страниц и включать в себя теоретическую часть, описание практической части работы, список используемых источников.

Дополнительный материал оформляется в виде приложений, представленных после списка источников. В тексте обязательно приводятся ссылки на каждое приложение.

Пояснительная записка переплетается в твёрдый переплет.

Все материалы работы прилагаются в электронном виде на CD-RW диске:

- текстовая часть в Word (doc);
- иллюстративный материал в JPG;
- экспозиционные планшеты 70 x 100 см по отдельности в JPG;
- рекламный планшет в JPG;
- фотографии моделей в JPG.

Альбом распечатывается отдельно на плотной бумаге формата А3 в цвете и хорошем качестве.

Срок сдачи готовой пояснительной записки – за 57 дней до назначенного времени защиты выпускной квалификационной работы.

##### 2. Теоретическая часть:

Введение

1. Выбор темы, задание на проектирование
2. Сбор материалов, работа с аналогами
3. Разработка эскизного проекта
4. Разработка технической части проекта
5. Разработка рекламного планшета

Заключение

Список использованных источников

Приложения

### 3. Практическая часть:

Выполнение проекта в материале: 5-7 моделей с аксессуарами и дополнениями – полное создание образа.

Состав проектируемых объектов определить следующим:

---

---

---

---

---

### 4. Графическая часть:

- поисковые эскизы – не менее 5 шт.;
- эскизы коллекции;
- рабочий эскиз основной модели коллекции;
- фотография выполненной в материале модели;
- итоговая композиция выполняется на планшетах размером 70 x 100 см;
- творческий альбом по коллекции.

Студент

\_\_\_\_\_  
Подпись

\_\_\_\_\_  
Расшифровка подписи

Руководитель  
выпускной квалификационной  
работы

\_\_\_\_\_  
Подпись

\_\_\_\_\_  
Расшифровка подписи

Заведующий кафедрой  
дизайна костюма

\_\_\_\_\_  
Подпись

\_\_\_\_\_  
Расшифровка подписи



**ПРИЛОЖЕНИЕ Г**  
**Обоснование выбора материалов**

Таблица Г.1 – Конфекционная карта на изделие

Наименование и назначение материала, артикул, страна-изготовитель	Образец	Цена, р.	Сырьевой состав	Ширина, см	Единицы измерения	Расход на изделие
1. Материал верха: ткань платьевая «Легенда», Россия		190	Основа и уток – вискозная пряжа	140	м	1,85 м

Таблица Г.2 – Технологические свойства материалов

Наименование, назначение материала, артикул, страна – изготовитель	Поверхностная плотность, г/м <sup>2</sup>	Переплетение	Степень			Раздвижка нитей в швах	Усадка, %	
			скольжения	осыпаемости	прорубности		основа	Уток
1. Материал верха: ткань платьевая «Легенда», Россия	215	полотняное	средняя	средняя	не наблюдается	не наблюдается	3,5	2,0

Таблица Г.3 – Режимы влажно-тепловой обработки

Наименование материалов	Температура гладильной поверхности, °С	Время воздействия, с	Масса утюга, кг	Увлажнение, %
1. Материал верха: ткань платьевая «Легенда», Россия	180–200	25–30	2–3	10–20

**ПРИЛОЖЕНИЕ Д**  
Информация для построения конструкции изделия

Таблица Д.1 – Размерные признаки типовой фигуры

№ признака по ОСТ/ГОСТ	Наименование размерного признака	Условное обозначение признака	Величина (см)
1	2	3	4

Таблица Д.2 – Величины прибавок для построения БК

Наименование прибав- ки	Условное обозначение	Абсолютные величины (см)	
		Рекомендованная	Принятая
1	2	3	4

Таблица Д.3 – Расчёт БК изделия \_\_\_\_\_ \*

№ п/п	Наименование и условное обозначение участка	Расчетная формула	Расчёт участка	Величина участка на чертеже
1	2	3	4	5

\* Эту таблицу можно не представлять в случае превышения объёма записки к выпускной квалификационной работе

Таблица Д.4 – Спецификация деталей кроя \_\_\_\_\_

Номер детали	Наименование	Количество деталей кроя
1	2	3

## ПРИЛОЖЕНИЕ Е

### Выбор оборудования и методов обработки

Таблица Е.1 – Техническая характеристика рекомендуемых швейных машин\*

Назначение машины	Класс машины, завод-изготовитель	Тип стежка	Максимальная частота вращения главного вала, об/мин	Длина стежка, мм	Исполнительный орган механизма перемещения материала	Толщина материала в сжатом виде, мм	Дополнительные данные
Стачивание с одновременным обметыванием	AZ6500H -C5DF ПО «АОМЗ», Россия	1x401 + 1x504	6500	1,5– 4,0	Дифференциальный	До 5	Расстояние между иглами 5 мм; ширина обметывания 4,5–5,5 мм

\* Эту таблицу можно оформлять в приложении в альбомном формате (горизонтальное расположение листа с переплётom сверху)

Таблица Е.2 – Режимы обработки материалов на швейных машинах

Виды технологических операций	Наименование материала	Номер иглы	Волокнистый состав ниток	Условный (торговый) номер ниток	Количество стежков 1 см строчки
Прокладывание соединительных строчек	Ткань платьевая «Легенда», Россия	90	армированные	30 ЛХ	4 – 5
Обметывание срезов деталей	То же	80 – 90	хлопчатобумажные	60, 50	3 – 4

Таблица Е.3 – Технологическая карта обработки мужского пиджака из полшерстяной ткани

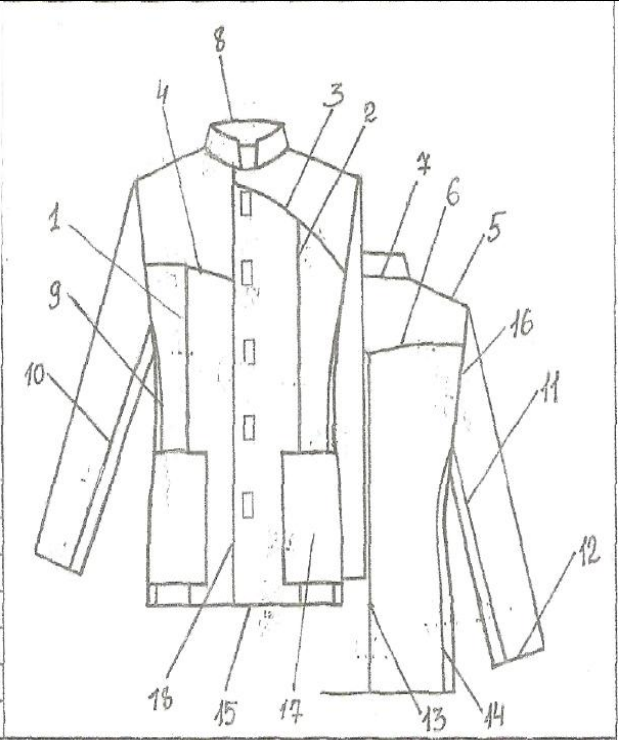
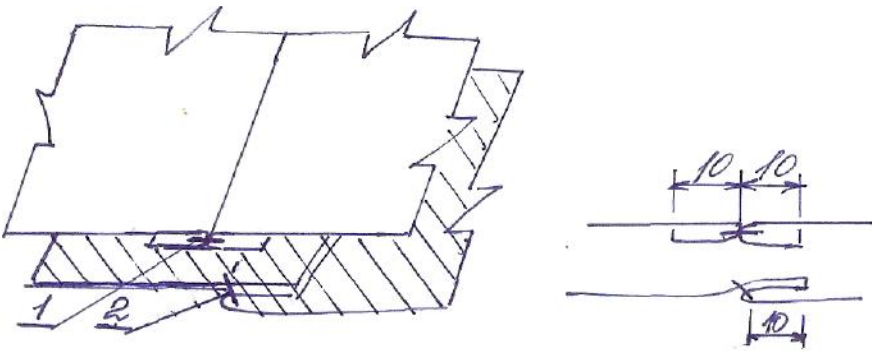
Обозначение узла	Наименование узла	Технический рисунок изделия с нанесёнными местами членения
1	2	3
М-1 Пиджак мужской		
1	Рельефный шов на левой полочке	
2	Рельефный шов на правой полочке	
3	Шов притачивания левой кокетки к левой полочке	
4	Шов притачивания правой кокетки к правой полочке	
5	Плечевые швы	
6	Шов притачивания кокетки к спинке	
7	Втачивание воротника в горловину	
8	Воротник	
9	Швы стачивания полочки и бочка	
10	Передние швы рукавов	
11	Локтевые швы рукавов	
12	Низ рукава	
13	Средний шов спинки	
14	Боковой шов	
15	Низ изделия	
16	Соединение рукава с проймой	
17	Накладной карман и соединение его с полочкой	
18	Обработка борта	

Таблица Е.4 – Схемы обработки основных узлов проектируемого изделия

Обозначение узла	Последовательность обработки с указанием_оборудования	Схема обработки узла
10,11,13,14	1 – 131–32 + 100 АО «Орша» (Беларусь) 2 – 131–31 + 50 АО «Орша» (Беларусь)	 <p>На рисунке необходимо указать порядок выполнения технологических операций и ширину швов                      Изображения деталей и припусков швов должны быть соразмерны                      Подкладку заштриховать</p>

## ПРИЛОЖЕНИЕ Ж

### Технологическая последовательность обработки изделия

Таблица Ж.1 – Технологическая последовательность обработки женского платья из шелковой ткани

Но- мер неде- ли- мой опе- рации	Наименование неделимой операции	Специ- аль- ность / Раз- ряд	Затраты време- ни, с	Применяе- мое обору- дование	Технические условия вы- полнения операции
1	Заготовка во- ротника. Стачивание нижнего во- ротника из частей	М / 2	18	131 – 31 + 50 АО "Орша" (Беларусь)	Ширина шва-10 мм уравнивают: соединяемые срезы и сре- зы стойки
	Итого по узлу:		...		

Таблица Ж.2 – Трудоемкость изготовления изделия

Наименование изделия	Затраты времени,	
	с	час
Женское платье из шелковой ткани		

## ПРИЛОЖЕНИЕ И

### Среднеотраслевые нормы времени на изготовление изделия

Таблица И.1 – Затраты времени на изготовление изделия  
(при индивидуальном пошиве)

Наименование изделий	Затраты времени на пошив в ателье, час.				Пошив портным-индивидуалистом, час.		Затраты времени на работы закройщика	
	высшего разряда	I разряда в бригадах мощности			высшего разряда	I разряда	высшего разряда	I и II разрядов
		малой	средней	большой				
Платье из шерстяных и шелковых тканей	11,00	8,30	7,50	6,80	13,20	10,00	3,27	1,64
Халат	10,80	7,90	7,20	6,50	13,00	9,30	3,27	1,64
Сарафан	9,50	7,50	6,80	6,10	11,90	9,00	3,27	1,60
Платье из хлопчатобумажной ткани	7,50	6,90	6,30	5,70	9,00	8,30	-	1,23

В массовом производстве средняя трудоемкость изготовления платья с рукавом из шерстяной или шелковой ткани 1,0 – 1,3 часа.

## ПРИЛОЖЕНИЕ К

### Пример анкеты для проведения маркетингового исследования

#### АНКЕТА

1. Есть ли в Вашем гардеробе маленькое платье?
  - да, цвет \_\_\_\_\_
  - я собираюсь его приобрести
  - есть, но не маленькое, а большое
  - нет, мне не надо
  
2. Где Вы приобрели бы маленькое платье (коктейльное)?
  - в бутике
  - в фирменном магазине
  - в универмаге, магазине одежды
  - на рынке
  - в ателье (на заказ)
  
3. Какую сумму денег Вы могли бы себе позволить потратить при покупке этого платья (в руб.)?
  - до 2.000
  - 2000–5000
  - 5000–10000
  - 10000–15000
  - свыше 15000
  
4. Вы заплатите большую для Вас сумму денег за эксклюзивное (единичное изделие)?
  - да
  - нет
  - да, если цена разумная
  
5. Вы увидели женщину, одетую в такое же платье Вы?
  - будете возмущены
  - расстроитесь
  - отнесетесь к этому безразлично
  - будете довольны, что Вы не одиноки



6. Что Вы накинете сверху на маленькое черное платье (платье для коктейля) в прохладный вечер?

- горжетку/мех
- палантин/шарф
- плащ нарядный шелковый
- накидку
- другое, укажите \_\_\_\_\_

7. Как Вы относитесь к комплекту, состоящему из нарядного шелкового плаща и платья для коктейля?

- для вечера это очень удобно
- плащ будет лишним
- я мечтала о таком комплекте, это так женственно
- я не настолько элегантна

8. Из какого материала платье Вы предпочитаете?

- шелк натуральный
- шелк искусственный
- бархат
- кружево
- атлас
- другое, укажите \_\_\_\_\_

9. Какую обувь Вы оденете к платью?

- туфли на высоком каблуке (классические) нарядные
- туфли на низком каблуке
- босоножки
- сапоги
- другое, укажите \_\_\_\_\_

10. Каков род Ваших занятий?

- предпринимательство
- государственная служба
- учеба
- административная работа в офисе
- ведение домашнего хозяйства

11. Ваши стилевые предпочтения в одежде?

- спортивный
- классический
- романтический
- народный/фольклорный
- молодежный

12. Достаток на одного человека в месяц (в руб.)?

- 6000–8000
- 8000–10000
- 10000–12000
- 12000–15000
- больше 15000
- другое, укажите \_\_\_\_\_

13. Ваш возраст (лет)?

- 17–20
- 20–25
- 25–30
- 30–35
- 35 и выше

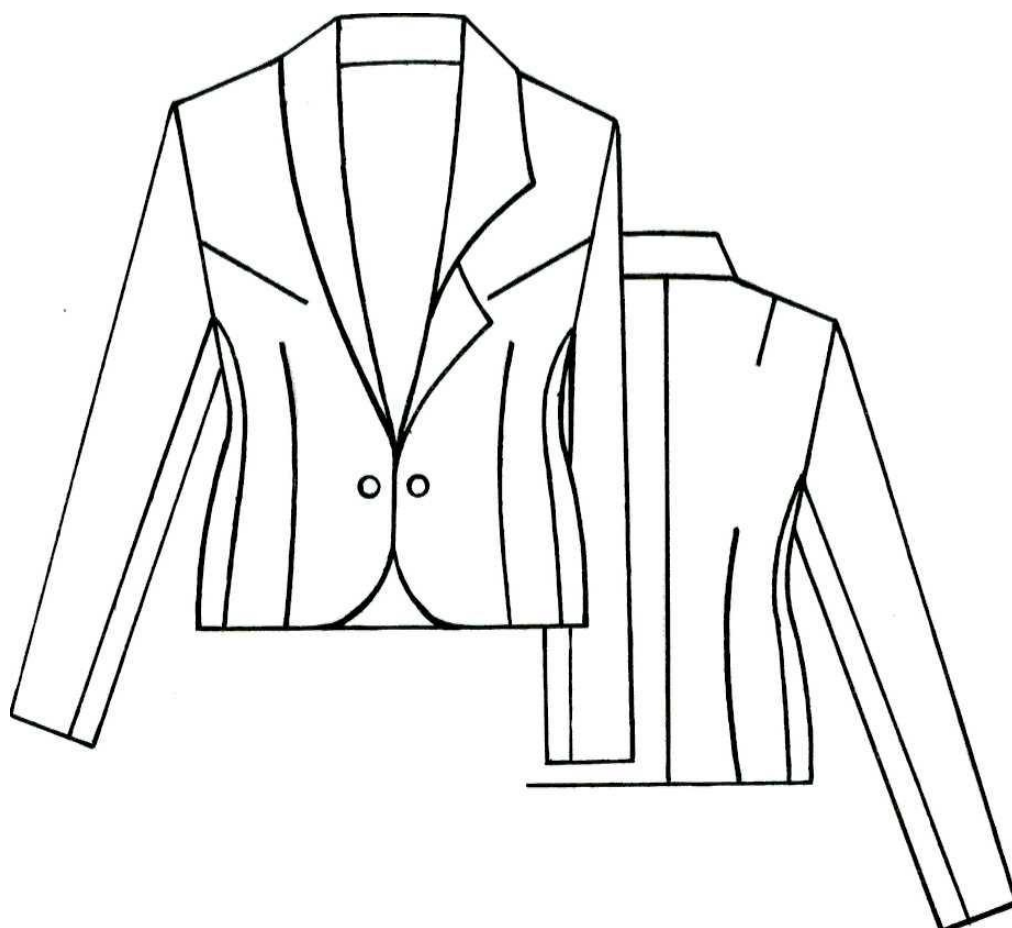
14. Место жительства?

- город
- пригород
- районный центр
- поселок, станица.

## ПРИЛОЖЕНИЕ Л

Пример варианта оформления технического рисунка  
и технического описания модели

Модель 3. Жакет женский 170–92–96



Жакет женский, нарядный, на весенне-осенний сезон, прилегающего силуэта, выполненный из основной хлопчатобумажной ткани и ткани-компаньона из хлопка с добавлением полиуретановой нити, на подкладке.

Полочки с центральной застежкой встык на две симметрично расположенные пуговицы  $d=2,7$  см и навесную декоративную петлю. Нижний край борта закруглён. Вырез горловины овальный.

На полочке расположена вытачка по линии талии, достигающая до низа изделия и вытачка на выпуклость груди длиной

10 см, выходящая из линии проймы на 12 см ниже плечевой точки.

Спинка со средним швом, вытачкой на выпуклость лопаток, выходящей из линии плеча и вытачкой по линии талии, нижний конец которой доходит до низа изделия.

Изделие имеет отрезную боковую часть, общую для спинки и полочки.

Рукав втачной трёхшовный с верхним, передним и локтевым швами. Низ рукава сильно заужен по отношению к его объёму в области проймы и локтя. Передний и локтевой швы рукава, при соединении его с проймой изделия, совпадают со швами стачивания бочка с полочкой и спинкой.

Воротник асимметричный по типу шалевого, фигурный. Левая половина воротника имеет форму классического шалевого. Правая половина состоит из двух частей, имитирующих фигурный воротник и лацкан.

Нижний и верхний воротники, нижняя часть рукава, бочёк выполнены из отделочной ткани.

Отделочные строчки проложены по линиям притачивания бочка к полочке и спинке, стачивания верхней и нижней частей рукава, вдоль вытачек и плечевых швов. Ширина строчки 0,5 см.

Длина изделия 50 см. Длина рукава 60 см. Ширина рукава по линии низа 10 см в готовом виде.

Учебное издание

## ИСКУССТВО КОСТЮМА

Методические рекомендации по выполнению  
Выпускной квалификационной работы  
для студентов, обучающихся по направлению  
«Искусство костюма и текстиля»

Составители: Зими́на Ольга Александровна  
Лопай Татьяна Александровна  
Романова Елена Николаевна  
Ярыгина Анастасия Анатольевна

Подписано в печать \_\_.\_\_.2016. Печать цифровая.  
Формат 60×84<sup>1</sup>/<sub>16</sub> Бумага тип. №1. Уч.-изд. л. 2,8

Кубанский государственный университет  
Издательско-полиграфический центр КубГУ  
350040, г. Краснодар, ул. Ставропольская, 149.